



PARMA la città del PROFUMO

L'evoluzione e la modernità | 4 maggio 2021 - 1 agosto 2021 | APE Parma Museo

Contatti

Mi piace 11.894



PARMA REPORT

news . inchieste . eventi

LUNEDÌ 14 GIUGNO

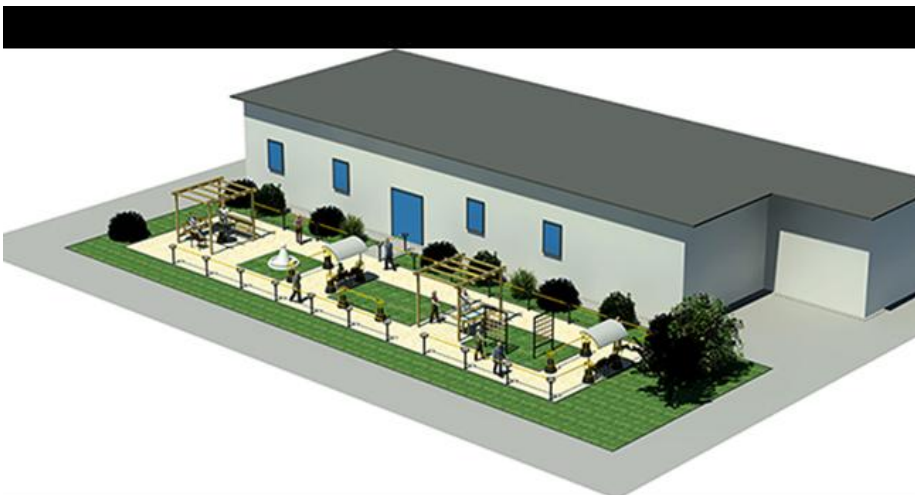
HOME CITTÀ ECONOMIA SPORT EVENTI BIMBI PARMA MOTORI SALUTE MEDIAGALLERY

IL FATTO /

14 Giugno 2021

Unione Pedemontana Parmense: Riaperti i centri diurni, nuovi investimenti in arrivo

Da Redazione ParmaReport / 24 minuti fa / Il fatto, Pedemontana / Nessun commento



TAG CLOUD

carabinieri Comune di Parma coronavirus covid-19 emilia romagna Federico Pizzarotti focus-on incidente PARMA PARMA CALCIO 1913 parma notizie parma salute Provincia di Parma Regione Emilia Romagna report provincia salute salute-dx salute-in-evidenza salute-news Università degli studi di Parma

Dal 31 maggio è ripresa l'accoglienza degli ospiti. A Basilicanova verrà realizzato un "Giardino Alzheimer" e a Collecchio una stanza per la stimolazione cognitiva

Dopo la forzata chiusura dovuta alla pandemia, dallo scorso **31 maggio** i **Centri diurni di Collecchio, Basilicanova e Traversetolo**, gestiti da **Pedemontana Sociale**, hanno riaperto i battenti, anche grazie allo stato di avanzamento della campagna vaccinale che, negli ultimi mesi, ha consentito di garantire un'ampia immunizzazione al Covid 19 per le categorie più fragili. Il periodo di chiusura, tuttavia, non aveva interrotto il servizio, proseguito con la modalità a domicilio che ha comportato un notevole impegno organizzativo da parte dell'azienda del welfare dei comuni dell'**Unione Pedemontana Parmense** e dei suoi operatori.

La ripartenza dei Centri diurni, che permettono di ospitare fino a 59 persone, segna anche l'avvio di **nuovi percorsi di innovazione e investimento**. Dopo la recente inaugurazione del nuovo Centro Diurno di **Traversetolo** (giugno 2019), anche le strutture di **Basilicanova e Collecchio** saranno oggetto di importanti novità con la realizzazione, rispettivamente, di un **"Giardino Alzheimer"** (Basilicanova) e di una **"Stanza attrezzata per la stimolazione sensoriale"** (Collecchio), servizi destinati alle persone affette da demenza cognitiva. Due modalità innovative di intervento sul comportamento, cosiddette **"non farmacologiche"**, in grado di migliorare la qualità della vita delle persone malate e dei loro caregiver.

Il giardino (costo previsto 50mila euro), sarà costituito da due macro-aree, **“Terra e Acqua”** e **“Musica e Tatto”**, oltre ad una **zona relax**. La prima verrà dedicata all'ortocoltura, al giardinaggio e all'idroterapia, mentre la seconda prevede due percorsi: uno tattile, l'altro musicale.

Una serie di attività terapeutiche-riabilitative per stimolare e impegnare l'ospite, riducendo l'ansia e lo stress tipico nei pazienti con patologie legate ai disturbi cognitivi, anche attraverso esperienze sensoriali come il contatto con l'acqua, elemento di vita capace di donare tranquillità e stimolare la memoria, e la musicoterapia, che suscita sensazioni, ricordi e facilita l'incontro con l'ambiente esterno.

Il percorso tattile, in particolare, prevede la realizzazione di giardini verticali, all'interno dei non ci saranno solamente erbe, fiori e piante, ma anche materiali di diversa natura, come gommapiuma e sabbia, che per mezzo del contatto restituiranno all'ospite stimoli e sensazioni. L' Area relax sarà invece destinata alla socializzazione, alle feste e alle attività ricreativo - manuali, anche in gruppo.

Il giardino, studiato e progettato nei minimi particolari, sarà un ambiente protetto, privo di barriere architettoniche e dotato di tutti gli ausili necessari per agevolare il movimento e il riposo degli ospiti.

La **stanza per la stimolazione sensoriale** sarà, analogamente, studiata e realizzata negli arredi, nelle dotazioni e nella possibilità di veicolare luci e suoni al fine di garantire percorsi per il trattamento *“non farmacologico”* delle criticità comportamentali delle persone con demenza, con l'obiettivo di un maggior benessere.

I percorsi proposti agli utenti verranno sottoposti ad una specifica valutazione oggettiva e scientifica (con l'utilizzo di appositi indicatori), al fine di misurarne l'efficacia e poter ridefinire le attività in base alle caratteristiche dei singoli soggetti.

Le due strutture, una all'aperto e una al chiuso, potranno naturalmente essere utilizzate dagli ospiti di tutti i centri diurni e, più in generale, da tutta l'utenza anziana in carico ai servizi di Pedemontana Sociale, capace ancora una volta di mettere in campo progetti all'avanguardia al servizio dei cittadini più fragili.

focus-on modalità mista PARMA report provincia

CONDIVIDI

Previous:

[Al via il progetto: “Lo sport nello zaino”](#)

Next:

[La vita è sogno di Lenz all'Abbazia di Valsarena:](#)

Notizie correlate



IL PANORAMA DEGLI APPUNTAMENTI TURISTICI DI SETTEMBRE, OTTOBRE E NOVEMBRE



PAURA IN VIA DUCA ALESSANDRO: MINACCIA LA VICINA CON UN COLTELLO



IL PARMA CI PROVA, MA IL MILAN ESPUGNA IL TARDINI

Testata giornalistica on line registrata presso il ROC ai sensi dell'art. 3 della L. 103/2012

Editore: Edicta srl - P.iva 02072950344 - N. iscr. ROC: 9980

Direttore responsabile: Simone Simonazzi

[Termini e condizioni](#) | [Informativa sulla privacy](#) | [Chi siamo](#) | [Per la pubblicità](#)